

# oferta DSV Polska

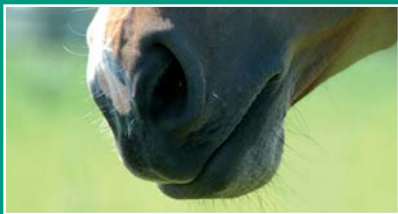
## COUNTRY

Mieszanki traw pastewnych dla bydła

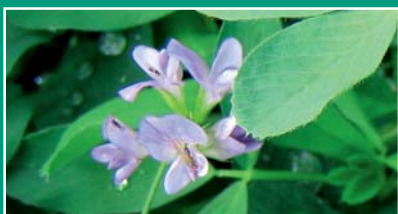


## COUNTRY HORSE

Mieszanki traw pastewnych dla koni



## Lucerna



## Futtertrio

Mieszanka traw poplonowych

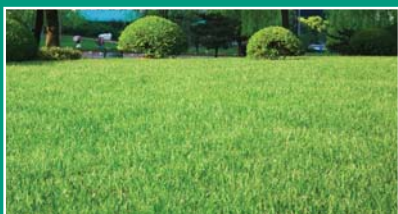


## EKO

Nasiona dla gospodarstw ekologicznych



Mieszanki traw gazonowych



Deutsche Saatveredelung AG należy do czołowych przedsiębiorstw hodowli roślin w Niemczech. Specjalizuje się w hodowli, produkcji i dystrybucji traw pastewnych i gazonowych, roślin oleistych i motylkowatych, kukurydzy, roślin poplonowych i zbóż.

Oprócz siedziby w Lippstadt, firma posiada w Niemczech także stacje hodowlane i punkty doświadczalne oraz gęstą sieć doradczą.

DSV Polska jest firmą siostrzaną Deutsche Saatveredelung AG. Celem naszej firmy jest popularyzacja odmian wyhodowanych w DSV i dystrybucja materiału siewnego tych odmian. Do pomocy Państwu służą nasi doradcy, których dane teleadresowe oraz obszary działania zostały przedstawione na niniejszej stronie.

## Nasi doradcy



Region  
Północno – Zachodni

1

Jerzy Chrystman  
tel. 604 159 928  
e-mail: jerzy.chrystman@agrobras.pl



Region  
Północno – Wschodni

2

Krzysztof Chojnowski  
tel. 662 156 079  
e-mail: krzysztof.chojnowski@dsv-polska.pl



Region  
Południowo – Wschodni

3

Marcin Czech  
tel. 513 105 411  
e-mail: marcin.czech@saaten-union.pl



Region  
Południowo – Zachodni

4

Andrzej Dawidowicz  
tel. 504 019 139  
e-mail: andrzej.dawidowicz@saaten-union.pl



Region  
Centralny

5

Dariusz Frątczak  
tel. 728 321 550  
e-mail: dariusz.fratczak@agrobras.pl



DSV Polska Sp. z o.o.  
ul. Straszewska 70  
62-100 Wągrowiec  
tel. 67/ 26 80 750  
fax 67/ 26 80 755  
e-mail: dsv@dsv-polska.pl  
www.dsv-polska.pl

# Gleba - największym kapitałem

Koncepcje zachowania żyzności gleby



Innowacja  
dla Waszego  
rozwoju



TerraLife –  
Gleba żyje

- 3 Program TerraLife
- 5 Mieszanki TerraLife
- 7 Mieszanka Gorzowska

## Gleba - największym kapitałem

### Koncepcje zachowania żyzności gleby

Nazwą międzyplony określa się uprawy, które są wysiewane pomiędzy roślinami w plonie głównym takimi jak np: zboża, rzepak, kukurydza.

Należy stwierdzić, że międzyplony umiejętnie stosowane w płodozmianie są bardzo pożyteczne.

#### Ich zalety to:

- zmniejszenie przemieszczania się składników pokarmowych (np. wykorzystanie N)
- unieruchomienie składników pokarmowych w glebie
- utrzymanie chodników (kanałów) korzeniowych
- wzrost aktywności biologicznej (np. dżdżownice)
- wzbogacenie o substancję organiczną (humus)
- zmniejszenie niebezpieczeństwa wystąpienia erozji i zamulenia
- poprawa zdolności przesiąkania i zatrzymywania wody w glebie
- zmniejszenie szkód powstałych wskutek zniszczenia struktury roli
- tłumienie chwastów
- poprawa sprawności roli na skutek zacienienia gleby, ochrona przed parowaniem, regulacja temperatury

Bioróżnorodność przynosi nam coraz więcej korzyści. Jednostronne, często kładące nacisk na wzrastający udział zbóż lub kukurydzy płodozmiany mogą doprowadzić do zubożenia gleby.

Rozkład (mineralizacja) próchnicy, obniżająca się zdolność buforowa, erozja, wymycie składników pokarmowych, gorsze przesiąkanie wody i wiele więcej niepożądanych zjawisk może wystąpić w takiej glebie. Dlatego rozwój nowych, wydajnych mieszanek międzyplonowych był i jest w kręgu zainteresowania firmy DSV.

Te nowe mieszanki gwarantują poprzez swoją różnorodność oddziaływania komponentów nie tylko dobre przykrycie gleby, ale spełniają też wiele innych funkcji, takich jak np:

- udostępnienie składników pokarmowych (np. fosfor przez facelię i grykę)
- optymalne wykorzystanie możliwości rozprzestrzeniania się korzeni (Rizosfera) poprzez różnorodne typy korzeni
- wabienie owadów
- wspieranie antagonizmów
- barwa w krajobrazie i wiele innych.



# Gleba - największym kapitałem



## TerraLife – gleba żyje

W ścisłej współpracy z wieloma gospodarstwami rolnymi w całych Niemczech, powstały innowacyjne mieszanki międzyplonów, oferowane pod nową marką „TerraLife”:

- **N-Fixx** szybkie tworzenie masy z unieruchomieniem składników pokarmowych w glebie
- **Biomax** szybkie i bogate tworzenie biomasy – dobre wykorzystanie gnojowicy, znosząca późny siew
- **Rigol** silna produkcja korzeni, biologiczne przetwarzanie gleby
- **Maispro** udostępnienie fosforu z gleby, ochrona przeciwozyjna do wiosny
- **Mieszanka gorzowska** sprawdzona mieszanka poplonu ozimego do użytkowania na paszę i jako nawóz zielony





## TerraLife - nazwa wynika z koncepcji

Nowo tworzone mieszanki TerraLife służą do rozszerzenia wąskiego płodozmianu i poprawienia żyzności gleby.

Wszystkie mieszanki ze względu na udział w swoim składzie szybko rozkładających się gatunków oddziałują tłumiąco na chwasty. Wielogatunkowość mieszanek gwarantuje dużą różnorodność biologiczną i maksymalne wykorzystanie profilu glebowego przez korzenie.

W porównaniu z wysiewem jednogatunkowym mieszanki TerraLife mają wiele zalet

- równie wysokie lub wyższe plony biomasy i korzeni w porównaniu do siewu czystego
- więcej i bardziej różnorodne wydzieliny korzeniowe, a przez to wyższa aktywność mikrobiologiczna i tworzenie humusu
- wyższa stabilność plonowania i jakość plonu
- uruchamianie składników pokarmowych i gromadzenie ich dla upraw następczych
- efektywniejsze wykorzystanie czynników wzrostu jak światło, woda, składniki pokarmowe
- zwiększenie bioróżnorodności
- ochrona przed chorobami i szkodnikami
- kompensacja biotycznych i abiotycznych czynników stresowych
- tłumienie chwastów
- pomniejszenie strat składników pokarmowych spowodowanych przez erozję gleby lub wyptukanie
- ograniczenie niebezpieczeństwa wylegania przez działanie roślin podporowych
- kwiaty jako element w krajobrazie



# TerraLife-Rigol

## Silne budowanie korzeni dla stabilizowania struktury gleby

Wybór roślin takich jak łubin, seradela, koniczyna aleksandryjska, len oleisty, i sonecznik, których korzenie są w stanie przebić ubitą nieprzepuszczalną warstwę gleby pozwala mówić o biologicznej uprawie gleby. Roślina następcza może wykorzystać tak pozostawione przejścia korzeni roślin przedplonowych do bujnego wzrostu korzeni własnych. Inne gatunki tej mieszanki poplonowej służą szybkiemu zacienieniu i delikatnemu przerastaniu poziomu próchniczego. Harmonijny dobór gatunków pozwala obok silnego przerośnięcia gleby korzeniami także na dużą produkcję masy nadziemnej, a przez udział motylkowatych dobrą akumulację humusu i składników pokarmowych.



<b>Skład</b>	łubin gorzki, sonecznik, koniczyna aleksandryjska, seradela, facelia, owies czarny, len oleisty, gryka
<b>Ilość wysiewu</b>	45-50 kg/ha
<b>Termin wysiewu</b>	najpóźniej do 20. sierpnia

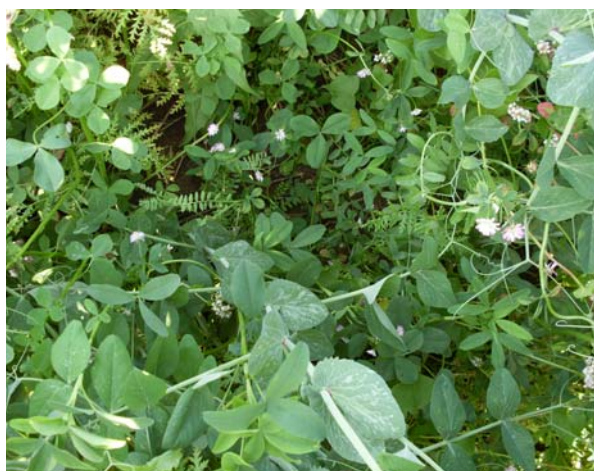


# TerraLife-N-Fixx

## Szybkie przykrycie gleby i przyswajanie azotu

Harmonijnie zestawiona mieszanka pomiędzy drobno- i grubonasiennymi, szybko rosnącymi motylkowatymi w kombinacji z niemotylkowatymi neutralnymi w płodozmianie.

Mieszanka nadaje się wymiennie przede wszystkim po GPS-ie i jęczmieniu ozimym i jest idealną mieszanką międzyplonową jeszcze przed zasiewami jesiennymi, ze względu na przyswajanie azotu przez motylkowate. TerraLife N-Fixx pozostawia po sobie dobrą sprawność roli, działa silnie humusotwórczo i wnosi wiele dla zdrowotności i witalności mocno eksploatowanej gleby (np. przy wąskim płodozmianie).



<b>Skład</b>	groch pastewny, koniczyna aleksandryjska, koniczyna perska, seradela, facelia, ramtil, gryka, sonecznik, wyka jara
<b>Ilość wysiewu</b>	45-50 kg/ha
<b>Termin wysiewu</b>	do 20. sierpnia, w niekorzystnych warunkach do 15. sierpnia przed rzepakiem do 15. lipca



# TerraLife - Maispro

Wyważona, w większości zimotrwała mieszanka do intensywnego płodozmianu kukurydzianego

Dobra kombinacja częściowo zimotrwałych motylkowatych i roślin pastewnych umożliwia w potrzebie użytkowanie pastewne przed wysiewem kukurydzy.

Odpowiednie proporcje pomiędzy korzeniami palowymi i wiązkowymi powodują głębokie przerośnięcie gleby grubymi i delikatnymi korzeniami, działając na nią humusotwórczo, z czego kukurydza korzysta przede wszystkim na suchych stanowiskach. Facelia obok dużego zacienienia jesienią daje także pożytek dla pszczół i uruchamia dla następczej kukurydzy fosfor związany organicznie. Gryka także dodatkowo czyni dostępnym fosforan nieorganiczny. To oddanie fosforu do dyspozycji kukurydzy przez facelię i grykę sprzyja jej rozwojowi początkowemu w chłodnych wiosnach. Na obszarach z wiosenną suszą zużycie wody przez mieszankę powinno zostać przerwane przez zabiegi chemiczne lub mechaniczne.



<b>Skład</b>	groch pastewny, żyto pastewne, inkarnatka, kostrzewa łąkowa, facelia, rzepak ozimy pastewny, gryka, słonecznik, koniczyna aleksandryjska, koniczyna szwedzka
<b>Ilość wysiewu</b>	40-45 kg/ha
<b>Termin wysiewu</b>	do 25. sierpnia, w niekorzystnych warunkach do 20. sierpnia



# TerraLife - Biomax

Idealna, szybko rosnąca mieszanka dla gospodarstw wykorzystujących gnojnicę do optymalnego wykorzystania i konserwacji składników mineralnych w niej zawartych.

Ze względu na jej szybki wzrost i głęboko sięgające korzenie, składniki pokarmowe mogą być powtórnie wykorzystane również z głębszych warstw gleby. Mieszanka ta nie nadaje się do krótkich płodozmianów z rzepakiem, ponieważ w jej składzie znajdują się rośliny krzyżowe.

Duża ilość biomasy nadziemnej jest korzystna w gospodarstwach prowadzących wysiew w mulcz lub siew bezpośredni nasion. Ta biomasa przez długi czas będzie służyć jako źródło pokarmu dla dżdżownic i innych organizmów glebowych.



<b>Skład</b>	rzodkiew oleista, słonecznik, owies, facelia, koniczyna aleksandryjska, gorczyca biała
<b>Ilość wysiewu</b>	22-25 kg/ha
<b>Termin wysiewu</b>	do 31. sierpnia



# TerraLife - Mieszanka gorzowska

<b>Skład</b>	inkarnatka, życica wielokwiatowa, wyka ozima
<b>Ilość wysiewu</b>	50 kg/ha
<b>Termin wysiewu</b>	koniec sierpnia - połowa września w siewie czystym, od połowy maja jako wsiewka międzyplonowa (np. w pszenicę ozimą)

## TerraLife wskazówki

### Uprawa przedsięwzięcia:

Ponieważ wszystkie mieszanki zawierają gatunki drobno- i grubonasienne, głębokość siewu wynosi max. 2-3 cm.

Podczas przygotowania gleby do siewu należy zwrócić uwagę na spełnienie wymagań dotyczących nasion drobnych (drobne gruzełki, dobrze wtórnie ubita gleba). Aby zaoszczędzić wodę i ograniczyć konkurencję ze strony wschodzących samosiewów zbóż czy rzepaku, powinno się bezpośrednio po zbiorze kombajnem przeprowadzić siew z użyciem płytkich elementów roboczych. Idealna jest kombinacja uprawy gleby i siewu (np. agregat do mulczowania i siewu). Zastosowanie wału w połączeniu z techniką wysiewającą może być bardzo sensowne i efektywne. Należy zwrócić uwagę na bardzo dobre rozdrobnienie i rozrzucenie słomy. Przy dużych ilościach słomy zaleca się równocześnie dawkę azotu. Ilości wysiewu są kalkulowane dla gleby optymalnie przygotowanej do siewu i powinny być koniecznie utrzymane ze względu na różnorodne relacje konkurencyjności poszczególnych składników mieszanki. Tylko w przypadku złych warunków zewnętrznych jak niedostateczne przygotowanie gleby, opóźniony termin siewu, niewystarczające zaopatrzenie w składniki pokarmowe lub niekorzystna pogoda należy odpowiednio zwiększyć ilość wysiewu. Herbicydy stosować tylko zgodnie z zaleceniami podanymi przez producenta.

### Nawożenie:

W przypadku mieszanek TerraLife Rigol, N-Fixx, Maispro można zastosować przedsięwzięcie jako nawożenie podstawowe 20-30 m<sup>3</sup>/ha gnojowicy lub resztek pofermentacyjnych. Zabezpieczenie w azot ze względu na relatywnie duży udział motylkowatych będzie zapewnione. Jeśli nie ma do dyspozycji gnojowicy korzystne może być zastosowanie nawozów mineralnych, zależnie od przedplonu 30-40 kg N/ha, a przy pozostawionej słomie 40-50 kg N/ha. Mieszanka Biomax może zostać zaopatrzona w składniki pokarmowe przez maksymalne dopuszczalne dawki gnojowicy (resztek pofermentacyjnych). Jeżeli gospodarstwo nie dysponuje gnojowicą, dla jej maksymalnego wzrostu zaleca się 50-70 kg N/ha lub w przypadku pozostawionej słomy 60-80 kg N/ha (jeśli przedplonem były motylkowe - nie stosujemy N).

## 80 lat Mieszanki gorzowskiej

**Sprawdzona mieszanka w uprawie jako poplon ozimy do użytkowania na paszę i nawóz zielony**

Mieszanka gorzowska jest znanym, wydajnym i wysokobiałkowym poplonem ozimym już od 1928 roku, kiedy to została opracowana w Gorzowie Wielkopolskim przez pracowników DSV. Mieszanka składa się z życicy wielokwiatowej, inkarnatki i wyki ozimej i nadaje się na wszystkie gleby. Dostarcza wysokich plonów masy zielonej i suchej z bardzo dobrą wartością paszową i wysoką masą korzeni.

Odrost może być pastwiskowany, koszony, spaszony na świeżo, zakiszany lub zmulczowany jako zielony ugor.

Mieszanka gorzowska obecnie przeżywa w Niemczech swój renesans, ponieważ utrzymanie żyzności gleby nabiera coraz większego znaczenia wśród rolników. Motylkowate i trawy prowadzą do trwałej poprawy właściwości gleby. Resztki organiczne pozostające po przeoraniu w warstwie ornej wzbogacają glebę w próchnicę. Rośliny motylkowate powodują dostarczanie azotu atmosferycznego do gleby, dzięki symbiozie z bakteriami brodawkowymi. Uprawa mieszanki gorzowskiej sprzyja rozwojowi organizmów glebowych, zwiększa udział wodonośnych gruzełek, które poprawiają przesiąkanie jak również odtwarzają i stabilizują strukturę gleby.

